

Magnetwand aus echtem Schiefer - Vulcano Stone - 61 x 30 cm

Artikel-Nummer: MTS-61x30-VS



Produkteigenschaften und technische Daten

Material	Stahl
Gewicht	2,600 kg



Montageanleitung für Ihre STEINMINE Magnettafel

Vorab ein wichtiger Hinweis: Bitte lesen Sie die Befehle der folgenden Montageanleitung und die entsprechenden Lagemerkblätter sorgfältig durch.

Lieferumfang für Magnetwand:

- für Breite 30 cm bis 60 cm:** 4 x Befestigungswinkel und Senkbohrer, 4 x Schrauben, 4 x Dübel
- für Breite 120 cm:** 8 x Befestigungswinkel und Senkbohrer, 8 x Schrauben, 8 x Dübel

Einfache und schnelle Montage

1. Schritt: Legen Sie die Aufhängewinkel der Magnetwand an der Wand fest und markieren Sie die Bohrstellen mit einem Bleistift. Die Bohrstellen sind 10 cm voneinander entfernt und 10 cm von der Wand entfernt.
2. Schritt: Bohren Sie die 4 (bzw. 8) Löcher und setzen Sie die Dübel ein.

3. Schritt: Nehmen Sie einen Befestigungswinkel nach dem anderen an und setzen Sie diese schrittweise an die Wand. Die Befestigungswinkel müssen schräg einwärts liegen, um die Magnetwand sicher zu verankern. **Achtung: Befestigungswinkel müssen schräg einwärts liegen, um die Magnetwand sicher zu verankern.**

4. Schritt: Drücken Sie die magnetischen Steine vorsichtig auf die Befestigungswinkel und drücken Sie sie fest an die Wand. Die Befestigungswinkel werden durch die Magnetkraft automatisch an die Wand gedrückt. **Wichtig: Schrauben und magnetisch und können dem Befestigungswinkel entfernt werden, um die Befestigungswinkel zu entfernen. Bitte die Befestigungswinkel nicht entfernen, da die Befestigungswinkel die Befestigungswinkel sind. Bitte die Befestigungswinkel nicht entfernen.**

5. Schritt: Nach dem Einbau der Befestigungswinkel können die Befestigungswinkel entfernt werden. Bitte die Befestigungswinkel nicht entfernen, da die Befestigungswinkel die Befestigungswinkel sind. Bitte die Befestigungswinkel nicht entfernen.

6. Schritt: Nach dem Einbau der Befestigungswinkel können die Befestigungswinkel entfernt werden. Bitte die Befestigungswinkel nicht entfernen, da die Befestigungswinkel die Befestigungswinkel sind. Bitte die Befestigungswinkel nicht entfernen.

7. Schritt: Nach dem Einbau der Befestigungswinkel können die Befestigungswinkel entfernt werden. Bitte die Befestigungswinkel nicht entfernen, da die Befestigungswinkel die Befestigungswinkel sind. Bitte die Befestigungswinkel nicht entfernen.

8. Schritt: Nach dem Einbau der Befestigungswinkel können die Befestigungswinkel entfernt werden. Bitte die Befestigungswinkel nicht entfernen, da die Befestigungswinkel die Befestigungswinkel sind. Bitte die Befestigungswinkel nicht entfernen.

9. Schritt: Nach dem Einbau der Befestigungswinkel können die Befestigungswinkel entfernt werden. Bitte die Befestigungswinkel nicht entfernen, da die Befestigungswinkel die Befestigungswinkel sind. Bitte die Befestigungswinkel nicht entfernen.

10. Schritt: Nach dem Einbau der Befestigungswinkel können die Befestigungswinkel entfernt werden. Bitte die Befestigungswinkel nicht entfernen, da die Befestigungswinkel die Befestigungswinkel sind. Bitte die Befestigungswinkel nicht entfernen.

11. Schritt: Nach dem Einbau der Befestigungswinkel können die Befestigungswinkel entfernt werden. Bitte die Befestigungswinkel nicht entfernen, da die Befestigungswinkel die Befestigungswinkel sind. Bitte die Befestigungswinkel nicht entfernen.

12. Schritt: Nach dem Einbau der Befestigungswinkel können die Befestigungswinkel entfernt werden. Bitte die Befestigungswinkel nicht entfernen, da die Befestigungswinkel die Befestigungswinkel sind. Bitte die Befestigungswinkel nicht entfernen.

13. Schritt: Nach dem Einbau der Befestigungswinkel können die Befestigungswinkel entfernt werden. Bitte die Befestigungswinkel nicht entfernen, da die Befestigungswinkel die Befestigungswinkel sind. Bitte die Befestigungswinkel nicht entfernen.

14. Schritt: Nach dem Einbau der Befestigungswinkel können die Befestigungswinkel entfernt werden. Bitte die Befestigungswinkel nicht entfernen, da die Befestigungswinkel die Befestigungswinkel sind. Bitte die Befestigungswinkel nicht entfernen.

15. Schritt: Nach dem Einbau der Befestigungswinkel können die Befestigungswinkel entfernt werden. Bitte die Befestigungswinkel nicht entfernen, da die Befestigungswinkel die Befestigungswinkel sind. Bitte die Befestigungswinkel nicht entfernen.

16. Schritt: Nach dem Einbau der Befestigungswinkel können die Befestigungswinkel entfernt werden. Bitte die Befestigungswinkel nicht entfernen, da die Befestigungswinkel die Befestigungswinkel sind. Bitte die Befestigungswinkel nicht entfernen.

17. Schritt: Nach dem Einbau der Befestigungswinkel können die Befestigungswinkel entfernt werden. Bitte die Befestigungswinkel nicht entfernen, da die Befestigungswinkel die Befestigungswinkel sind. Bitte die Befestigungswinkel nicht entfernen.

18. Schritt: Nach dem Einbau der Befestigungswinkel können die Befestigungswinkel entfernt werden. Bitte die Befestigungswinkel nicht entfernen, da die Befestigungswinkel die Befestigungswinkel sind. Bitte die Befestigungswinkel nicht entfernen.

19. Schritt: Nach dem Einbau der Befestigungswinkel können die Befestigungswinkel entfernt werden. Bitte die Befestigungswinkel nicht entfernen, da die Befestigungswinkel die Befestigungswinkel sind. Bitte die Befestigungswinkel nicht entfernen.

20. Schritt: Nach dem Einbau der Befestigungswinkel können die Befestigungswinkel entfernt werden. Bitte die Befestigungswinkel nicht entfernen, da die Befestigungswinkel die Befestigungswinkel sind. Bitte die Befestigungswinkel nicht entfernen.

Produktbeschreibung

Moderne und ausgefallene Schiefertafel für Küche, Büro, Konferenzraum, Eingangs- oder Wohnbereich. Oberfläche: VULCANO STONE Eigenschaften: - durch Spezialverarbeitung sehr flexibel, ohne zu brechen- echter Schiefergestein- Grundplatte Stahl- Abmessung: 61 x 30 cm- Gesamtstärke: ca. 3 mm dick- nanoversiegelt- abwaschbar, beschreibbar und lebensmittelecht- incl. 2 selbstklebende Spiegelbleche zur Befestigung Hinweis:Es handelt sich bei den angezeigten Bildern um Beispielbilder. Jeder Stein auf der verbauten Magnettafel ist in Gesteinsstruktur und Färbung einzigartig, somit ein naturgewachsenes Produkt.

Hinweis zur Bestimmung der Haftkraft

Die von uns ermittelten Haftkräfte sind bei Raumtemperatur an einer polierten Platte aus Stahl S235JR (ST37) mit einer Stärke von 10 mm bei senkrechtem Abzug des Magneten bestimmt worden (1kg~10N). Eine Abweichung von bis zu -10% gegenüber dem angegebenen Wert ist in Ausnahmefällen möglich. Im Allgemeinen wird der Wert überschritten. Beachten Sie bitte, dass bei dünneren, lackierten und nicht absolut planen Untergründen die Haftkraft nur einen Bruchteil der in der Prüfung bestimmten Werte beträgt!

Produktbilder



Montageanleitung für Ihre STEINMINE Magnettafel

Vorab ein wichtiger Hinweis: Bitte lesen Sie vor der Montage die folgende Montageanleitung und Sicherheitshinweise zu Magneten sorgfältig durch.

Lieferumfang für Magnetwände:

für Breiten 30, 40, 80 cm:

4 x Topfmagnete mit Bohrung und Senkung
4 x Schrauben
4 x Dübel

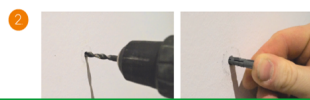
für Breite 120 cm:

6 x Topfmagnete mit Bohrung und Senkung
6 x Schrauben
6 x Dübel

Einfache und schnelle Montage:



Legen Sie die Aufhängeposition der Magnettafel an der Wand fest und bestimmen Sie die Position der notwendigen 4 (6) Bohrungen gemäß der Skizze im Abstand von jeweils ca. 10 – 13 cm vom äußeren Rand der Magnettafel.



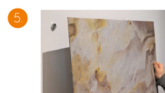
Bohren Sie die 4 (6) Löcher und bringen Sie die Dübel an.

3. Nehmen Sie einen Topfmagnet nach dem anderen und ziehen Sie diese seitlich vorsichtig voneinander ab.
Die Kunststoffringe dazwischen können danach entsorgt werden (lediglich zur Lieferung).
Achtung: Topfmagnete einzeln voneinander ablegen, diese können sich gegenseitig anziehen!



Führen Sie die mitgelieferten Schrauben vorsichtig **[Achtung: Schrauben sind magnetisch und können vom Topfmagnet angezogen werden!]** durch den Topfmagnet, so dass der Schraubenkopf auf der eingefrasten Seite des Topfmagnetes bündig versenkt ist.
Schrauben Sie so nacheinander die 4 (6) Topfmagnete in die angebrachten Dübel. Kontrollieren Sie, ob alle Topfmagnete **fest montiert** sind.

Hinweis: Sollte die **Wand**, an der Sie die Magnettafel befestigen wollen, **nicht ganz eben sein** (z.B. unebener Putz, etc.) so **lockern Sie minimal die Schraube** des entsprechenden Topfmagneten, damit dieser **vollständig auf der Magnettafelrückseite haften kann**.



Wenn alle 4 (6) Topfmagnete an den vorgesehenen Bohrungen verschraubt sind, hängen Sie die Magnettafel mit der Metallrückseite zur Wand hin vorsichtig auf.
Die Tafel kann jetzt nach horizontal und vertikal an die gewünschte Position geschoben und ausgerichtet werden.

Hinweis: Falls Sie die Magnettafel abnehmen möchten, **ziehen Sie diese nicht direkt zu sich** und weg von der Wand, denn durch die magnetische Kraft könnten sich die Montagedübel aus der Wand ziehen! **Schieben Sie die Magnettafel vorsichtig seitlich von den Magnethalterungen weg.**

Anordnung der 4 (6) Topfmagnete im Verhältnis zur Wand:



Korrekte Anbringung und Montage des Topfmagneten:

